

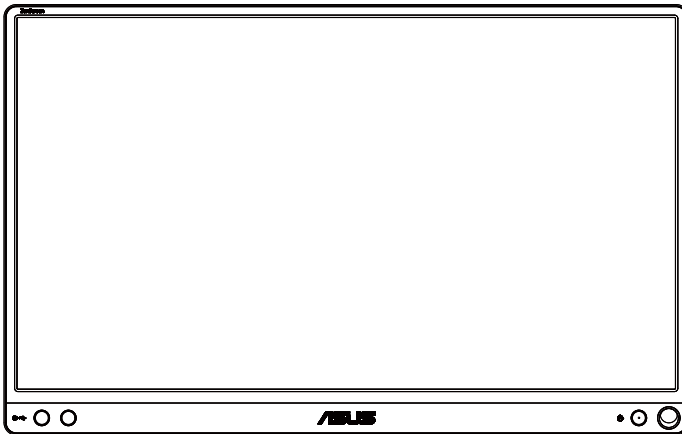
ASUS®

MB16AC

**Prenosný monitor s
rozhraním USB**

Riešenie s hybridným signálom

Návod na obsluhu



Obsah

Upozornenia.....	iii
Bezpečnostné informácie.....	iv
Starostlivosť a čistenie.....	v
Služby prevzatia výrobku po skončení životnosti.....	vi
Upozornenie.....	vi
1.1 Vitajte!.....	1-1
1.2 Obsah balenia.....	1-1
1.3 Predstavenie monitora.....	1-2
1.3.1 Pohľad spredu.....	1-2
1.3.2 Funkcia QuickFit.....	1-3
2.1 Polohy postavenia monitora.....	2-1
2.2 Pripojenie monitora s rozhraním USB k systému.....	2-2
2.3 Oznamy.....	2-3
3.1 Ponuka OSD (zobrazenie na obrazovke).....	3-1
3.1.1 Ako vykonať opätovnú konfiguráciu.....	3-1
3.1.2 Predstavenie funkcií OSD.....	3-2
3.2 Technické špecifikácie.....	3-10
3.3 Riešenie problémov (Často kladené otázky).....	3-11
3.4 Zoznam podporovaných synchronizácií.....	3-13

Autorské práva © 2017 ASUSTeK COMPUTER INC. Všetky práva sú vyhradené.

Žiadna časť tohto návodu na obsluhu, a to vrátane výrobkov a softvéru v ňom popísaných nesmie byť bez vyjadrenia spoločnosti ASUSTeK COMPUTER INC. prostredníctvom písomného súhlasu kopírovaná, prenášaná, prepisovaná, uložená do pamäte vyhľadávacieho systému, alebo prekladaná do iného jazyka v akejkolvek forme alebo akýmikoľvek prostriedkami, a to okrem dokumentácie kupujúceho slúžiacej pre jeho potreby zálohovania. („ASUS“).

Záruka vzťahujúca sa na výrobok alebo službu nebude predĺžená v prípade ak: (1) bol výrobok opravený, upravovaný alebo zmenený, a to pokiaľ takáto oprava, úprava alebo zmena nebola písomne autorizovaná spoločnosťou ASUS; alebo (2) ak sériové číslo výrobku bolo zmazané alebo chýba.

SPOLOČNOSŤ ASUS POSKYTUJE TENTO NÁVOD NA OBSLUHU „TAK AKO JE“, BEZ ZÁRUKY AKÉHOKOLVEK DRUHU, CI UŽ VYSLOVNEJ ALEBO ZÁHRNUTEJ, VRÁTANE, ALE NIE OBMEDZENÉ NA ZÁHRNUTÉ ZÁRUKY ALEBO PODMIENKY TYKAJUCE NEPORUŠENIA, PREDAJNOSTI ALEBO VHODNOSTI PRE URČITÝ ÚČEL. SPOLOČNOSŤ ASUS, JEJ RIADITELIA, URADNÍCI, ZAMESTNANCI ALEBO PREDAJCovia NEBUDÚ ZODPOVEDNÍ ZA AKÉKOLVEK NEPRIAME, ZVLÁŠTNE, NÁHODNÉ ALEBO VYPLYVAJUCE ŠKODY (VRÁTANE ŠKOD SPOSOBYENÝCH STRATOU NA ZISKU, STRATOU V OBLASTI PODNIKATEĽSKÝCH AKTIVIT A PODOBNE), A TO AJ AK SPOLOČNOSŤ ASUS BOLA OBOZNÁMENÁ S MOŽNOSŤOU TAKÝCHTO ŠKOD, KTORÉ SÚ DOSLEDKOM CHYBY ALEBO OMYLU V RÁMCI TOHO NÁVODU ALEBO V RÁMCI VÝROBKU.

TECHNICKÉ ŠPECIFIKÁCIE A INFORMÁCIE, KTORÉ SÚ SÚČASŤOU TOHTO NÁVODU SÚ UVEDENÉ IBA PRE INFORMATÍVNE ÚČELY A MÔŽU BYŤ KEDYKOLVEK ZMENENÉ BEZ PREDCHADZAJÚCEHO OZNÁMENIA, PRÍCOM BY TO NEMALO BYŤ INTERPRETOVANÉ AKO POVINNOSŤ SPOLOČNOSTI ASUS. SPOLOČNOSŤ ASUS NEPREBERÁ ZODPOVEDNOSŤ ANI ZÁVÄZKY TYKAJUCE SA AKÝCHKOLVEK CHÝB ALEBO NEPRESNOSTI, KTORÉ SA MÔŽU V RÁMCI TOHTO NÁVODU VYSKYTNÚŤ, A TO VRÁTANE V NAVODE POPIŠANÝCH VÝROBKOV A SOFTVERU.

Výrobky a firemné označenia, ktoré sa objavujú v tomto návode môžu a nemusia byť registrovanými ochrannými známkami alebo autorskými právami patriacimi spoločnosti a používajú sa iba na označenie alebo na vysvetľovanie, a to v prospech ich vlastníkov a bez zámeru ich porušovania.

Upozornenia

Vyhlasenie Amerického federálneho výboru pre telekomunikácie (FCC)

Toto zariadenie vyhovuje časti 15 pravidiel FCC. Prevádzka je podmienená nasledovnými dvoma podmienkami:

- Toto zariadenie nesmie spôsobovať škodlivé rušenie, a
- Toto zariadenie musí prijať akékoľvek rušenie, vrátane rušenia, ktoré môže spôsobovať nežiaducu prevádzku.

Toto zariadenie bolo preskúšané a bolo zistené, že je v zhode s limitnými hodnotami pre digitálne zariadenia triedy B, a to v súlade s časťou 15 Pravidiel FCC. Tieto medzné hodnoty sú navrhnuté tak, aby poskytovali primeranú ochranu proti škodlivému vplyvu pri nainštalovaní v bytovej zástavbe. Toto zariadenie vytvára, využíva a môže vysielat' rádio frekvenčnú energiu; ak nie je nainštalované a nepoužíva sa v súlade s pokynmi výrobcu, môže zapríčiniť škodlivé rušenie rádiovkej komunikácie. Ale neexistuje žiadna záruka, že k rušeniu nebude v rámci patričnej inštalácie dochádzať. Ak toto zariadenie spôsobuje škodlivé rušenie rozhlasového alebo televízneho príjmu, čo možno stanoviť vypnutím a zapnutím zariadenia, používateľ sa musí pokúsiť opraviť rušenie jedným alebo viacerými z nasledovných opatrení:

- Zmeňte orientáciu alebo polohu antény na príjem.
- Zväčšite vzdialenosť medzi zariadením a prijímačom.
- Pripojte zariadenie do elektrickej zásuvky k inému okruhu, než ku ktorému je pripojený prijímač.
- O pomoc požiadať predajcu alebo skúseného rozhlasového/TV technika.

Vyhlasenie Kanadského ministerstva pre komunikácie

Toto digitálne zariadenie neprekračuje limity Triedy B pre emisie rádiového šumu vytváraného digitálnymi zariadeniami, ktoré sa uvádzajú v predpisoch týkajúcich sa rádiového rušenia, ktoré vydalo kanadské Ministerstvo telekomunikácií.

Toto digitálne zariadenie Triedy B vyhovuje kanadskej norme ICES-003.



Naša spoločnosť, ako partner Energy Star® stanovila, že tento výrobok je v súlade s predpismi Energy Star® týkajúcimi sa energetickej efektívnosti.

EAC

Bezpečnostné informácie

- Pred nastavením tohto prenosného monitora s rozhraním USB si dôkladne prečítajte všetku dokumentáciu, ktorá je súčasťou balenia.
- Aby nedošlo k vzniku požiaru alebo zasiahnutiu elektrickým prúdom, nikdy nevystavujte tento prenosný monitor s rozhraním USB účinkom dažďa alebo vlhkosti.
- Nikdy sa nepokúšajte otvoriť skrinku tohto prenosného monitora s rozhraním USB.
- Pred používaním tohto prenosného monitora s rozhraním USB sa uistite, že sú všetky káble správne pripojené a že sieťový napájací kábel nie je poškodený. Ak zistíte akékoľvek poškodenie, spojte sa okamžite s predajcom.
- Vyhnite sa prachu, vlhkosti a teplotným extrémom. Tento prenosný monitor s rozhraním USB neumiestňujte na miesta, kde by mohol navlhnúť. Tento prenosný monitor s rozhraním USB umiestnite na stabilný povrch.
- Do otvorov na skrinke tohto prenosného monitora s rozhraním USB nikdy nevkladajte žiadne predmety ani nevlievajte kvapaliny žiadneho druhu.
- Ak sa u tohto prenosného monitora s rozhraním USB vyskytnú technické problémy, kontaktujte kvalifikovaného servisného technika alebo svojho predajcu.
- Tento prenosný monitor s rozhraním USB je napájaný pomocou USB portu, ktorý vyhovuje obvodu LPS a SELV podľa normy IEC60950-1:2005.

Starostlivosť a čistenie

- Čistenie. Monitor vypnite a odpojte sieťový napájací kábel od elektrickej zásuvky. Povrch monitora vyčistíte tkaninou nepúšťajúcou vlákna, ktorá nemá abrazívne účinky. Odolné škvrny môžete odstrániť pomocou tkaniny navlhčenej v slabom čistiacom prostriedku.
- Vyhnite sa používaniu čistiaceho prostriedku, ktorý obsahuje alkohol alebo acetón. Používajte čistiaci prostriedok určený na čistenie LCD. Čistiaci prostriedok nikdy nestriekajte priamo na obrazovku, pretože sa môže dostať do vnútra displeja a spôsobiť zasiahnutie elektrickým prúdom.

Počas prevádzky monitora sa môžu vyskytnúť nasledujúce príznaky, ktoré sú bežné:

- V závislosti od použitého vzoru pracovnej plochy môžete badať jemne nerovnomerný jas na obrazovke.
- Po dlhodobom zobrazení rovnakého obrazu môže pri prepnutí na iný obraz dôjsť k výskytu paobrazu predchádzajúceho zobrazenia na obrazovke. Obrazovka sa pomaly zotaví, alebo na dlhšiu dobu môžete displej vypnúť pomocou hlavného vypínača.
- Ak bude obrazovka čierna alebo ak bude blikať, resp. nebude fungovať, za účelom vykonania opravy sa spojte s predajcom alebo servisným strediskom. Obrazovku neopravujte vlastnými silami!

Dohody používané v rámci tohto návodu na obsluhu



VÝSTRAHA: Informácie s cieľom zabrániť poraneniu pri vykonávaní činnosti.



UPOZORNENIE: Informácie uvedené s cieľom predísť poškodeniu prvkov v prípade vykonávania činnosti.



DÔLEŽITÉ: Informácie o náležitostiach, ktoré **MUSÍTE** dodržiavať v prípade vykonávania činnosti.



POZNÁMKA: Tipy a dodatočné informácie, ktoré napomáhajú vykonať činnosť.

Kde môžete nájsť viac informácií

Ďalšie informácie o výrobku a aktualizáciách softvéru nájdete v nasledovných zdrojoch.

1. Webové lokality ASUS

Webové lokality spoločnosti ASUS poskytujú aktualizované informácie o hardvérových a softvérových výrobkoch spoločnosti ASUS. Pozrite si stránku <http://www.asus.com>

2. Doplnujúca dokumentácia

Balenie vášho výrobku môže obsahovať doplnujúcu dokumentáciu, ktorú do balenia pridal váš predajca. Tieto dokumenty nepredstavujú súčasť štandardného balenia.

Služby prevzatia výrobku po skončení životnosti

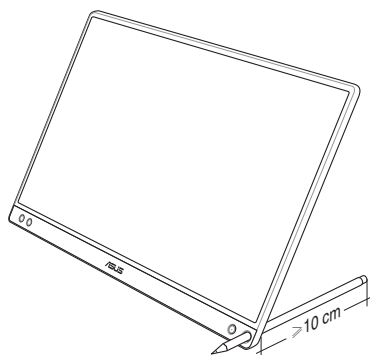
Programy recyklovania a prevzatia výrobkov po skončení životnosti ponúkané spoločnosťou ASUS sú výsledkom nášho záväzku dodržiavať najprísnejšie normy ochrany životného prostredia. Veríme, že poskytovaním riešení našim zákazníkom dokážeme zodpovedne recyklovať naše produkty, batérie a ďalšie komponenty, ako aj obalový materiál.

Podrobné informácie o recyklovaní v rôznych regiónoch nájdete na stránke <http://csr.asus.com/english/Takeback.htm>.

Upozornenie

Odporúčame použiť priložené pero alebo akékoľvek pero či paličku, ktoré je možné založiť do otvoru v rohu ako jednoduchý stojan pre monitor.

Vyhradte minimálne 10 cm pera v zadnej časti monitora na stabilizáciu.



1.1 Vitajte!

Ďakujeme, že ste si zakúpili prenosný monitor s rozhraním USB značky ASUS®!

Najnovší prenosný monitor s rozhraním USB značky ASUS poskytuje skvelú prenosnosť a jednoduchosť pre váš každodenný život a vylepšuje ako zážitok z pozerania, tak aj štýl.

1.2 Obsah balenia

Skontrolujte obsah balenia a skontrolujte nasledovné položky:

- ✓ Prenosný monitor s rozhraním USB
- ✓ Stručný návod na obsluhu
- ✓ Záručný list
- ✓ USB kábel typu C
- ✓ Praktický kryt
- ✓ USB typu C do adaptéra A
- ✓ Pero



-
- Ak je ktorákoľvek z hore uvedených položiek poškodená alebo chýba, spojte sa okamžite so svojim predajcom.
 - Na dodané pero sa nevzťahuje záruka.
-

1.3 Predstavenie monitora

1.3.1 Pohľad spredu



1. Otvor na pero
 - Použite priložené pero na vloženie do otvoru, monitor sa môže postaviť priamo bez praktického krytu.
2. Hlavný vypínač/LED indikátor napájania
 - Stlačte toto tlačidlo, aby ste zapli alebo vypili monitor.
 - Zadeinovanie farby indikátora napájania zo siete je v dolu uvedenej tabuľke.

Stav	Popis
Modrá	ZAP.
Žltý	Pohotovostný režim
Tmavý	VYP.

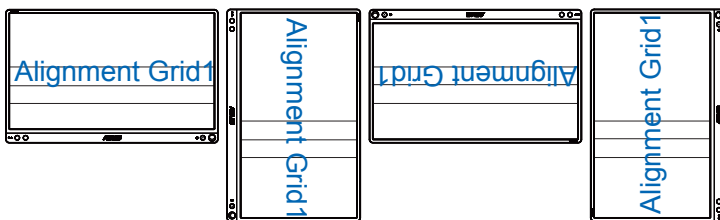
3. Tlačidlo ponuky
 - Stlačením tohto tlačidla prejdete do ponuky OSD.
4. Blue light filter (Filter modrého svetla)
 - Nastavte energetickú úroveň modrého svetla, ktoré je vyžarované z LED podsvietenia.
5. Port USB typu C

1.3.2 Funkcia QuickFit

Funkcia QuickFit obsahuje dve šablóny: (1) mriežka (2) veľkosť fotografie.

1. Šablóny s mriežkou: Umožňuje dizajnérom a používateľom zorganizovať obsah a rozloženie na jednej stránke a dosiahnuť ucelený vzhľad a dojem.

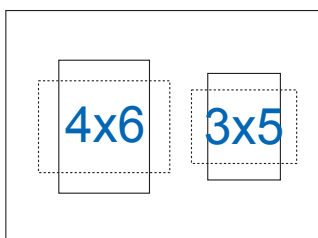
Zarovnávací mriežka 1 sa otočí automaticky, ak sa aktivuje funkcia automatického otáčania.



- Funkcia automatického otáčania bude pracovať len v operačnom systéme Windows s nainštalovaným softvérom DisplayWidget (Zobrazenie/Miniaplikácia).

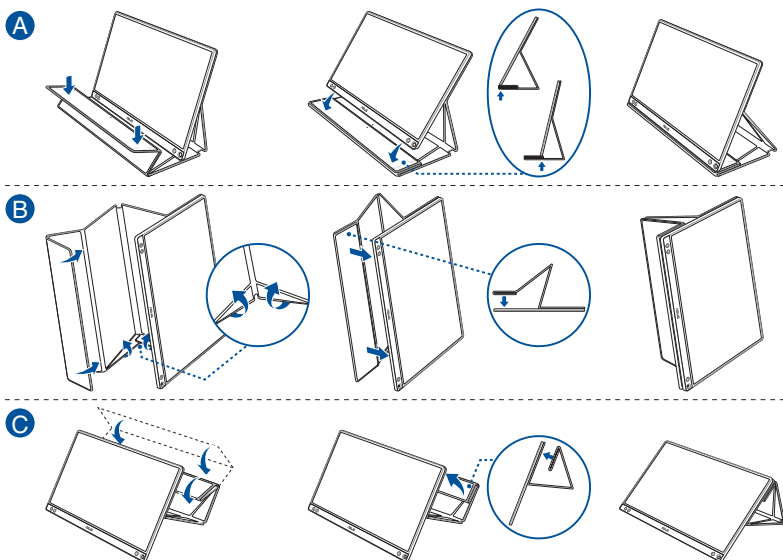


2. Veľkosť fotografie: Ponúka fotografom a ďalším používateľom možnosť presne zobraziť a upravovať fotografie v reálnej veľkosti na obrazovke.



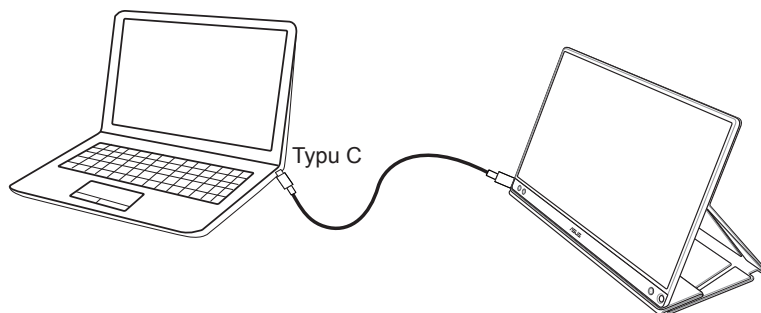
2.1 Polohy postavenia monitora

Pomocou praktického krytu je možné postaviť monitor do niekoľkých polôh.



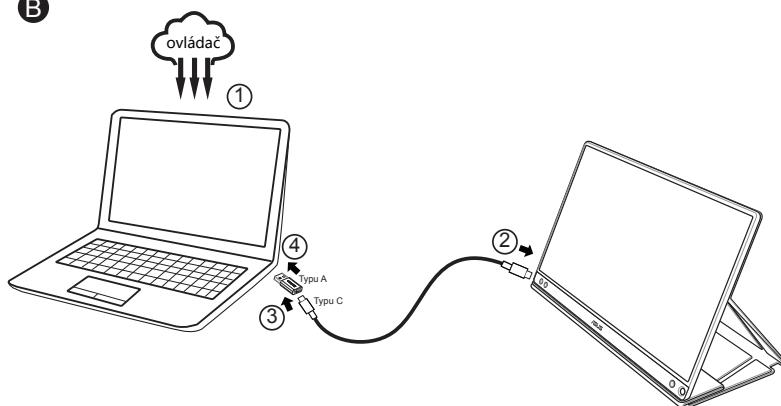
2.2 Pripojenie monitora s rozhraním USB k systému

A



or

B



V prípade, že počítač nepodporuje rozhranie typu C, ale len rozhranie USB 3.0, najprv nainštalujte oficiálny ovládač z webovej stránky spoločnosti ASUS.

Zabezpečte, aby bol kábel USB typu C a typu C do adaptéra A pripojený k monitoru s rozhraním USB a k systému.

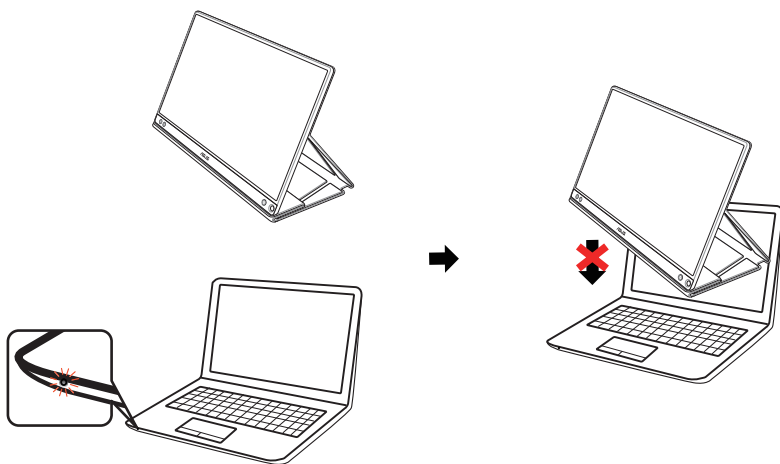


- Na webovej stránke spoločnosti ASUS overte najnovší ovládač a softvér DisplayWidget (Zobrazenie/Miniaplikácia).

2.3 Oznamy

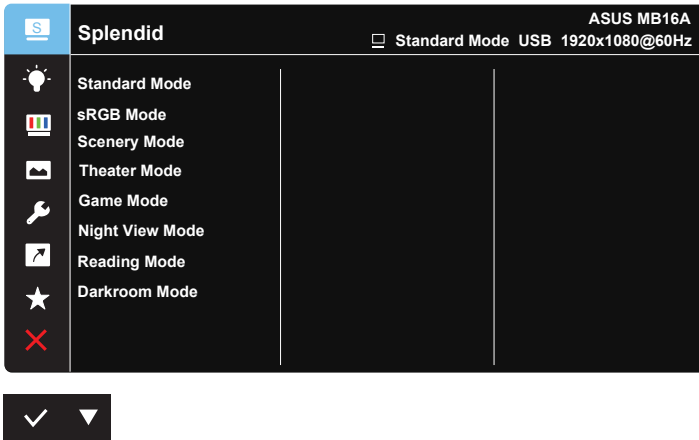
Keďže tento výrobok a priložený praktický kryt obsahujú magnet v konštrukcii, mohlo by existovať potenciálne riziko spôsobenia poškodenia pevného disku počítača a predmetov citlivých na magnet.

Nekladte tento výrobok k počítaču, keď sa počítač používa (zapnuté napájanie alebo pohotovostný režim), v opačnom prípade by mohlo dôjsť k ovplyvneniu pevného disku s následnou trvalou stratou dát alebo vypnutiu zobrazenia počítača kvôli mechanizmu automatickej ochrany počítača. Pri umiestnení tohto výrobku spolu s počítačom v taške musí byť počítač vypnutý, aby nedošlo k možnému problému poškodenia pevného disku.



3.1 Ponuka OSD (zobrazenie na obrazovke)

3.1.1 Ako vykonať opätovnú konfiguráciu

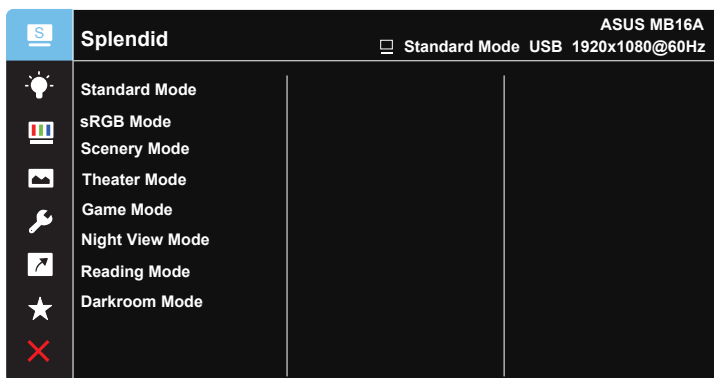


1. Stlačte tlačidlo MENU (Ponuka), aby ste tak aktivovali ponuku OSD.
2. Stláčaním tlačidla ▼ môžete prepínať medzi možnosťami v ponuke. Po prechode od jednej ikony k druhej sa názov možnosti zvýrazní.
3. Ak chcete v ponuke zvoliť zvýraznenú položku, stlačte tlačidlo ✓ .
4. Stlačením tlačidla ▼ zvolíte požadovaný parameter.
5. Stlačením tlačidla ✓ prejdite na posúvač a potom pomocou tlačidla ▼ vykonajte požadované zmeny podľa indikátorov v ponuke.
6. Voľbou ↵ sa vrátite do predchádzajúcej ponuky, alebo voľbou ✓ vykonáte prijatie a vrátite sa do predchádzajúcej ponuky.

3.1.2 Predstavenie funkcií OSD

1. Splendid (Veľkolepé)

Táto funkcia obsahuje osem podriadených funkcií, ktoré si môžete zvoliť na základe vlastných preferencií.



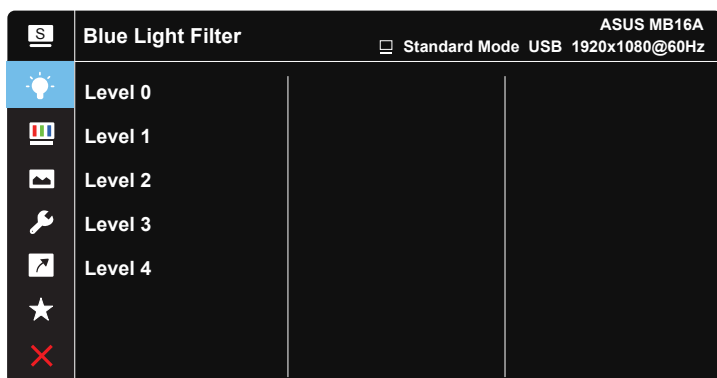
- **Standard Mode (Štandardný režim):** Ide o najlepšiu voľbu na úpravu dokumentov pomocou funkcie vylepšenia obrazu SPLENDID™ Video Intelligence Technology.
- **sRGB Mode (Režim sRGB):** Ide o najlepšiu voľbu na pozeranie fotografií a grafiky z PC.
- **Scenery Mode (Režim scenérie):** Ide o najlepšiu voľbu na zobrazenie fotografie scenérie pomocou funkcie vylepšenia obrazu SPLENDID™ Video Intelligence Technology.
- **Theater Mode (Režim divadlo):** Ide o najlepšiu voľbu na pozeranie filmov pomocou funkcie vylepšenia obrazu SPLENDID™ Video Intelligence Technology.
- **Game Mode (Režim hra):** Ide o najlepšiu voľbu na hranie hier pomocou funkcie vylepšenia obrazu SPLENDID™ Video Intelligence Technology.
- **Night View Mode (Režim nočného zobrazenia):** Ide o najlepšiu voľbu na hranie hier s tmavou scénou alebo pozeranie filmu s tmavou scénou pomocou funkcie vylepšenia obrazu SPLENDID™ Video Intelligence Technology.
- **Reading Mode (Režim Čítanie):** Ide o najlepšiu voľbu na čítanie kníh.
- **Darkroom Mode (Režim Tmavá miestnosť):** Ide o najlepšiu voľbu pre prostredie so slabým osvetlením.



- V Standard Mode (štandardnom režime) nemôže funkciu Saturation (Sýtosť), SkinTone (Farba pokožky), Sharpness (Ostrosť) a ASCR konfigurovať používateľ.
- V režime sRGB nemôže funkciu Saturation (Sýtosť), Color Temp. (Teplota farieb), SkinTone (Farba pokožky), Sharpness (Ostrosť), Brightness (Jas), Contrast (Kontrast) a ASCR konfigurovať používateľ.
- V Reading Mode (režime Čítanie) nemôže funkciu Saturation (Sýtosť), SkinTone (Farba pokožky), Sharpness (Ostrosť), ASCR, Contrast (Kontrast) a Color Temp (Teplota farieb) konfigurovať používateľ.

2. Blue Light Filter (Filter modrého svetla)

Nastavte energetickú úroveň modrého svetla, ktoré je vyžarované z LED podsvietenia.



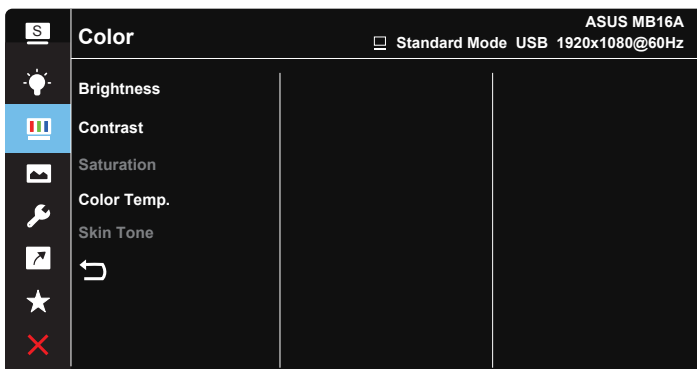
- **Level 0 (Úroveň 0):** Bez zmeny:
- **Level 1-4 (1. až 4. úroveň):** Čím je úroveň vyššia, tým viac bude modré svetlo znížené.



- Po aktivácii Blue Light Filter (filtra modrého svetla) budú automaticky importované predvolené nastavenia Standard Mode (štandardného režimu).
- Používateľ môže konfigurovať funkciu jasu v rozsahu od Level 1-3 (1. po 3. úroveň).
- Level 4 (4. úroveň) je optimalizované nastavenie. Je v súlade s certifikáciou nízkej intenzity modrého svetla TUV. Používateľ nemôže konfigurovať funkciu jasu.
- Namáhanie očí zmiernite tak, že po každých dvoch hodinách strávených pred obrazovkou ich necháte odpočívať po dobu pätnástich minút. Na zabránenie vysušovaniu očí často zmrknajte a pohybuje s nimi, čím ich zvlhčíte. Obrazovka vášho počítača by okrem toho mala byť umiestnená vo vzdialenosti 20 až 28 palcov (50 - 70 cm) od vás.

3. Color (Farba)

Pomocou tejto funkcie si zvolíte farbu obrazu, ktorá vám vyhovuje.



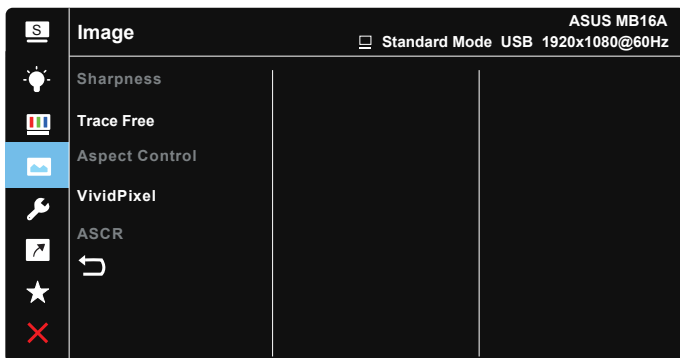
- **Brightness (Jas):** Rozsah nastavenia je od 0 do 100.
- **Contrast (Kontrast):** Rozsah nastavenia je od 0 do 100.
- **Saturation (Sýtosť):** Rozsah nastavenia je od 0 do 100.
- **Color Temp. (Teplotný stupeň farieb):** Obsahuje tri prednastavené režimy farieb (**Cool (Studené)**, **Normal (Štandardné)**, **Warm (Teplé)**) a jeden režim **User (Používateľský)**.
- **Skin Tone (Farba pokožky):** Obsahuje tri režimy farieb **Reddish (Červenkastá)**, **Natural (Prirodzená)** a **Yellowish (Žltkastá)**.



-
- V režime User Mode (Používateľský režim) môže používateľ konfigurovať farby R (Červená), G (Zelená) a B (Modrá); rozsah nastavenia je 0 ~ 100.
-

4. Image (Obraz)

Pomocou tejto hlavnej funkcie môžete pre obraz nastaviť Sharpness (Ostrosť), Trace Free (Bez sledovania), Aspect Control (Ovládanie pomeru strán), VividPixel a ASCR.



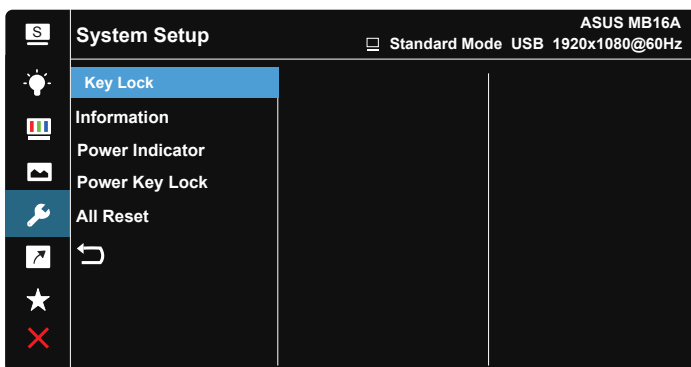
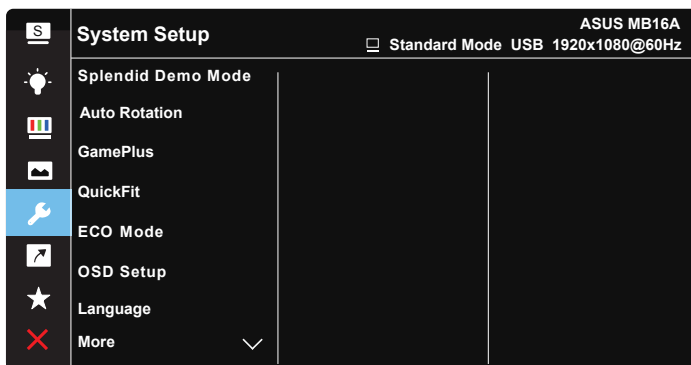
- **Sharpness (Ostrosť):** Služi na nastavenie ostrosti obrázka. Rozsah nastavenia je od 0 do 100.
- **Trace Free (Bez sledovania):** Zrýchľuje dobu odozvy pomocou technológie Over Drive. Rozsah nastavenia je od nižšej 0 po rýchlejšiu 100.
- **Aspect Control (Nastavenie pomeru strán):** Nastaví sa pomer strán obrazu na „Full (Celá obrazovka)“, „4:3“, „1:1“.
- **VividPixel:** Exkluzívna technológia od spoločnosti ASUS, ktorá prináša prirodzený vizuálny zážitok s cieľom dosiahnuť krištáľovo čistý a detailný obraz. Rozsah nastavenia je od 0 do 100.
- **ASCR:** Zvoľte **ON (Zap.)** alebo **OFF (Vyp.)** na aktivovanie alebo zablokovanie funkcie dynamického kontrastného pomeru.



- Pomer strán 4:3 je k dispozícii iba vtedy, keď zdroj vstupu je formát 4:3.

5. System Setup (Nastavenie systému)

Slúži na úpravu konfigurácie systému.



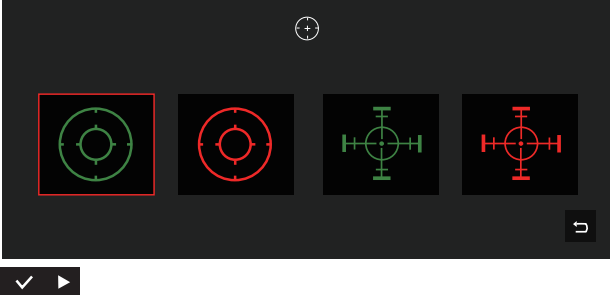
- **Splendid Demo Mode (Režim ukážky funkcie Veľkolepý):** Aktivuje režim ukážky pre funkciu Splendid (Veľkolepý).
- **Auto Rotation (Automatické otáčanie):** Aktivácia/deaktivácia automatického otáčania obrazu. Vezmite do úvahy, že funkcia automatického otáčania pracuje len v rámci **operačného systému Windows** s nainštalovaným softvérom DisplayWidget (Zobrazenie/ Miniaplikácia)
- **GamePlus:** Funkcia GamePlus obsahuje zostavu nástrojov a pre používateľov vytvára pri hraní rôznych typov hier lepšie hráčske prostredie. Hlavné funkcie Crosshair (Nitkový kríž) je špeciálne navrhnutá pre nových hráčov alebo začiatočníkov, ktorí sa zaujímajú o hry typu First Person Shooter (FPS) (Strelec z pohľadu prvej osoby).
Aktivovanie funkcie GamePlus:

- Zvoľte **ON (Zap.)** na vstup do hlavnej ponuky funkcie GamePlus.
- Stlačením ► si môžete zvoliť medzi funkciami Crosshair (Nitkový križ), Timer (Časovač) a Display Alignment (Zarovnanie zobrazenia).
- Stlačením ✓ zvolenú funkciu potvrdíte. Voľbou × prostredie opustíte a zatvoríte.

Hlavná ponuka funkcie GamePlus



GamePlus - Crosshair (Vlasový križ)



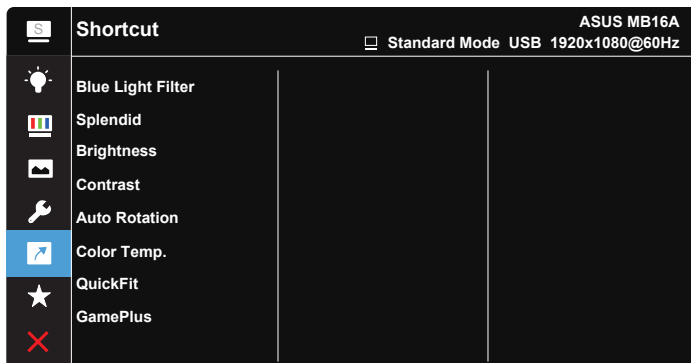
GamePlus - Timer (Časovač)



- **QuickFit (Rýchle prispôsobenie):** Podrobnosti nájdete na strane 1-3.
- **ECO Mode (Režim ECO):** Zaktivujte ekologický režim úspory energie.
- **OSD Setup (Nastavenie OSD):** Slúži na nastavenie funkcie **OSD Timeout (Vypnutie OSD)**, **DDC/CI** a **Transparency (Priehľadnosť)** pre obrazovku OSD.
- **Language (Jazyk):** Slúži na voľbu jazyka OSD. Môžete si zvoliť nasledovné jazyky: **angličtina, francúzština, nemčina, španielčina, taliančina, holandčina, ruština, poľština, čeština, chorvátčina, maďarčina, rumunčina, portugálčina, turečtina, zjednodušená čínština, tradičná čínština, japončina, kórejčina, perzština, thajčina a indonézština.**
- **More (Viac):** Prechod na ďalšiu stránku systémových nastavení.
- **Key Lock (Zámok tlačidiel):** Slúži na deaktivovanie funkcií všetkých tlačidiel. Stlačením tlačidla ponuky na viac ako päť sekúnd deaktivujete funkciu uzamknutia tlačidiel.
- **Information (Informácie):** Zobrazuje informácie o monitore.
- **Power Indicator (Indikátor napájania):** Zapína/vypína LED indikátor napájania.
- **Power Key Lock (Zámok tlačidla napájania):** Aktivovať/deaktivovať tlačidlo napájania.
- **Reset All (Resetovať všetko):** Voľbou „**Yes (Áno)**“ vrátite všetky nastavenia na hodnoty výrobné predvoleného režimu.

6. Shortcut (Tlačidlo rýchlej voľby)

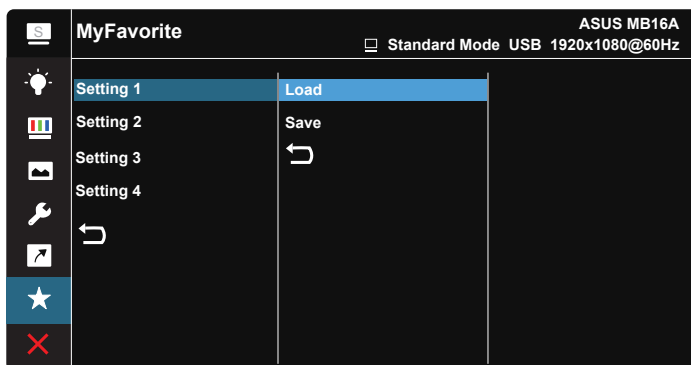
Pomocou tejto voľby môžete nastaviť dve tlačidlá rýchlej voľby.



- **Shortcut (Tlačidlo rýchlej voľby)** Používateľ môže pre tlačidlo rýchlej voľby nastaviť funkciu „Blue Light Filter“ (Filter modrého svetla), „Splendid“ (Žiarivé farby), „Brightness“ (Jas), „Contrast“ (Kontrast), „Auto Rotation“ (Automatické otáčanie), „Color Temp.“ (Teplota farieb), „QuickFit“ (Rýchle prispôsobenie), „GamePlus“.

7. MyFavorite (Moje obľúbené)

Načítajú/uložia sa všetky nastavenia monitora.




3.2 Technické špecifikácie

Model	MB16AC
Veľkosť panela	15,6" (16:9, 39,62 cm) širokouhlá obrazovka
Rozlíšenie	1920 x 1080
Jas (typ.)	220 cd/m ²
Kontrast (Typ.)	800:1
Farby displeja	262 K
Digitálny vstup	DisplayPort™ Alt Mode for USB Type-C™
Farby	Tmavosivá
Spotreba energie	≤ 8 W
Prevádzková teplota	0° ~ 40°
Fyz. rozmery (Š x V x H)	359,7 x 226,4 x 8,0 mm
Rozmery škatule (Š x V x H)	434 x 310 x 76 mm
Približná čistá hmotnosť (pribl.)	0,8 kg
Hrubá hmotnosť (pribl.)	3,0 kg
Regulačné schválenia	UL/cUL, CB, CE, CCC, KCC, FCC, BSMI, EAC(CU), RCM, VCCI, J-Moss, UkrSEPRO, RoHS, WEEE, Windows 7 a 8.1 a 10 WHQL, Filter modrého svetla, Flicker free, Energy Star 7.0
Menovité napätie	4,75 - 5,25 V ---, 1,5 A

* Technické špecifikácie podliehajú zmenám bez predchádzajúceho oznámenia.

3.3 Riešenie problémov (Často kladené otázky)

Problém	Možné riešenie
LED indikátor napájania nesvieti	<ul style="list-style-type: none">• Stlačte tlačidlo  a skontrolujte, či je monitor v režime zapnutia.• Skontrolujte, či je USB kábel typu C správne pripojený k monitoru a k počítaču.
LED indikátor napájania svieti na žltó a obrazovka je bez obrazu	<ul style="list-style-type: none">• Skontrolujte, či je monitor a počítač v režime zapnutia.• Uistite sa, že je USB kábel typu C správne pripojený k prenosnému monitoru s rozhraním USB a k počítaču.• Skontrolujte kábel na prenos signálu a uistite sa, že žiadny z kolíkov nie je ohnutý.• Pripojte počítač k inému dostupnému monitoru a skontrolujte, či počítač funguje správne.
Obraz na obrazovke je príliš svetlý alebo príliš tmavý	<ul style="list-style-type: none">• Prostredníctvom tohto tlačidla prispôsobte nastavenie jasu.
Obraz skáče, alebo sa na obraze vyskytuje vlnovitý vzor	<ul style="list-style-type: none">• Uistite sa, že je USB kábel typu C správne pripojený k prenosnému monitoru s rozhraním USB a k počítaču.• Elektrické zariadenia, ktoré môžu spôsobovať elektrickú interferenciu, premiestnite.
Na obraze sa vyskytujú farebné chyby (biela nevyzerá ako biela)	<ul style="list-style-type: none">• Skontrolujte USB kábel typu C a uistite sa, že žiadny z kolíkov nie je ohnutý.

Problém	Možné riešenie
<p>Po pripojení k zdrojovému zariadeniu s rozhraním USB typu C, LED indikátory napájania nepretržite blikajú, alebo sa opakovane zobrazuje logo ASUS</p>	<ul style="list-style-type: none"> • Nedostatočné napájanie zo zdrojového zariadenia s rozhraním USB typu C. Postupujte podľa nižšie uvedených krokov: • Stlačte tlačidlo filtra modrého svetla a potom pripojte USB kábel typu C. Týmto úkonom sa aktivuje vstavaný bezpečnostný režim. Po zobrazení loga ASUS uvoľníte tlačidlo filtra modrého svetla. Po zmiznutí loga ASUS sa zobrazí hlásenie „safe mode“ (bezpečný režim) na zobrazení na obrazovke OSD. Po zmiznutí hlásenia „safe mode“ (bezpečný režim) zo zobrazenia na obrazovke OSD nastavte farbu pozadia na biely obraz alebo takmer biely obraz (*1). • Stlačte tlačidlo MENU, zobrazí sa hlavná ponuka zobrazenia na obrazovke OSD. V ľavom hornom rohu zobrazenia na obrazovke OSD sa zobrazí malé červené „S“, čo znamená, že teraz je v bezpečnom režime. Prejdite do nastavenia jas, stlačením tlačidla nahor zvýšte jas. Počas tohto procesu si zapíšete hodnotu jas „Y“, keď sa MB16AC reštartuje. (*2). Napríklad, ak sa zobrazuje hodnota jas „70“ a MB16AC sa reštartuje pri nastavení na „71“, znamená to, že „70“ je hodnota „Y“, ktorú je potrebné si zapísať a je to najvyššia hodnota jas pri pripojení zdrojového zariadenia s rozhraním USB-C. • Stlačte tlačidlo MENU, zobrazí sa hlavná ponuka zobrazenia na obrazovke OSD. V ľavom hornom rohu sa aj naďalej zobrazuje „S“ ako bezpečný režim. Nastavte hodnotu jas zobrazenia na obrazovke OSD na „Y“ • Zatvorte zobrazenie na obrazovke OSD a stlačením tlačidla rýchlej voľby Low Blue Low Filter na 5 sekúnd vypnite bezpečný režim. • Postup je dokončený.

*1: Pozadie bielej farby bude mať vyššiu spotrebu energie, takže je lepšie použiť pozadie bielej farby na testovanie limitu energie zo zdrojového zariadenia s rozhraním USB typu C.

*2: Ak sa MB16AC nereštartuje pri nastavení na hodnotu 100, znamená to, že zdrojové zariadenie s rozhraním USB typu C má dostatočné napájanie.

3.4 Zoznam podporovaných synchronizácií

Primárna synchronizácia podporovaná PC

Rozlíšenie	Obnovovací kmitočet	Horizontálny kmitočet
640x480	60Hz	31,469kHz
800x600	60Hz	37,879kHz
1024x768	60Hz	48,363kHz
1280x960	60Hz	60kHz
1280x1024	60Hz	63,981kHz
1440x900	60Hz	55,935kHz
1680x1050	60Hz	65,29kHz
1920x1080	60Hz	67,5kHz

Režimy IBM, výrobné prednastavené synchronizácie

Rozlíšenie	Obnovovací kmitočet	Horizontálny kmitočet
640x350	70Hz	31,469kHz
720x400	70Hz	31,469kHz

Režimy VESA, používateľsky dostupné synchronizácie

Rozlíšenie	Obnovovací kmitočet	Horizontálny kmitočet
848x480	60Hz	31,02kHz
1280x720	60Hz	44,772kHz
1280x800	60Hz	49,702kHz
1920x1080	60Hz	66,587kHz